

BEDIENINGSTOESTEL

MODEL

SIEMENS EN HALSKE

HET VERBAND TUSSEN DE BLOKKAST EN DE
LINIALENKAST

Bij plaatsing van een blokkast op een linialenkast steunt eerstgenoemde met de voorzijde van de bodem op de steunen achter de afneembare voorplaten van de linialenkast (zie Nokkenalbum, blad 34) en met de zijkan ten, zo mogelijk, op de deklatten, welke ter plaatse van de kammen zijn aangebracht. Indien nodig kunnen deze deklatten daartoe enkele cm verbreed worden.

Ligt een zijwand van de blokkast te ver van een kam, dus van een normaal aanwezige dekl at af, dan brengt men ter plaatsing en bevestiging van de kast, onder bedoelde zijwand een extra dekl at aan, welke aan de uiteinden op speciaal daartoe aangebrachte steunen rust en ongeveer ter hoogte van de achterwand van de kast ondersteund wordt door een steunstukje, dat op de bodem van de linialenkast rust en tussen de linialen doorgevoerd is.

De blokkast wordt met schroeven bevestigd aan hoekijzers, welke op de onder de zijwanden liggende deklatten gelast of geklonken zijn, en bestrijkt twaalf linialen, dus de linialen C, D en 1 t/m 10.

Onder de blokkast mogen in de linialenkast geen haken en liniaalcontacten worden geplaatst, daar deze onderdelen een gemakkelijke controleerbaarheid vergen, hetgeen door de blokkast belemmerd wordt.

Zoals reeds elders vermeld, worden de velden van de blokkast genummerd naar de nummers van de zich er onder bevindende velden van de linialenkast.

Met de in de blokkast geplaatste vensters kan langs mechanische weg de bedienbaarheid van in het bedieningstoestel geplaatste handels of krukjes beheerst worden.

Mag b.v. een sein pas op „veilig” gesteld kunnen worden nadat een bepaald venster ontblokt is, dan maakt men de mogelijkheid om de as om te leggen waaraan de sluitpen van het betrokken seinhandel opgehangen is, afhankelijk van de stand van de ondersluitpen van het venster.

Op genoemde as plaatst men dan een nok 2 (zie Nokkenalbum, blad 1), welke nok tevens dient ter ophanging van de sluitpen.

Naar hun vorm worden de nokken 2, alsmede soortgelijke nokken, vaak aangeduid met de naam „hamertjes”.

De nok 2 bewerkstelligt dus, dat het onder het venster geplaatste seinhandel alleen bedienbaar is bij ontblokte stand van het bovenliggend venster.

De plaatsing en bevestiging van de blokkast

Verband tussen vensters en linialenkast d.m.v. „hamertjes”

De nokken 1, 1^A en 3 daarentegen vergen een naar links omgelegd krukje om het daarboven geplaatste venster te kunnen bedienen.

De nokken 2/2 en 2/2^A zijn lager uitgevoerd dan de andere soortgelijke nokken. Dit houdt verband met de aanwezigheid van een z.g. „vierkante pen”, indien het in het betrokken veld geplaatste seinhandel voorzien is van een blokknop- en/of handelsper. Bij de behandeling van deze inrichting zal hier nader op worden ingegaan.

De nokken 3 en 4 vinden weinig toepassing.

Nokken 20^A
t/m 20^C

De nokken 1 t/m 4 zijn ingericht voor plaatsing op het eerste asgat.

Bij zeer verouderde (niet veel meer voorkomende) toestellen, waar de blokkast achter op de linialenkast geplaatst is, gebruikt men de nokken 20^A t/m 20^C, welke op de andere gaten van de assen geplaatst kunnen worden.

Aangifte op
linialenschema's

Een „hamertje” wordt op het linialenschema aangegeven, als in fig. 1 van deze aflevering. Het nummer van de nok wordt vermeld in het *bovenste* van de twee vakjes, welke voor aangifte van het voorste asgat dienen.

Is aan het hamertje een sluitpen opgehangen, dan vermeldt men het nummer daarvan in het *onderste* van de twee genoemde vakjes.

De nokken 2/2 en 2/2^A onderscheiden zich van de nokken 2 en 2^A in hun aangifte alleen door hun nummer.

Verband van
vensters met
krukjes voor
drie standen
Nokken 64

Ook tussen de standen van een venster en een krukje voor drie standen kan langs mechanische weg verband gelegd worden.

De nok 64^A (zie Nokkenalbum, blad 24) maakt het bedienen van het venster bij een naar rechts omgelegd krukje mogelijk en belet dit bedienen in de andere standen.

Nok 64^B laat het bedienen van het venster alleen bij naar links omgelegd krukje toe.

Nok 64^{A/B} maakt het blokken van het venster mogelijk zowel bij een naar rechts, als bij een naar links omgelegd krukje, terwijl nok 64^C het venster alleen maar bedienbaar maakt bij de normale stand van het krukje.

De nok 64 is de grondnok, de nok dus waaruit de andere, op blad 24 voorkomende nokken vervaardigd worden.

De hier genoemde nokken kunnen zowel op het eerste, als op het tweede gat van een as geplaatst worden. Bij plaatsing op het tweede gat, hetgeen b.v. nodig is indien in twee aan elkaar grenzende velden zo'n nok geplaatst is, moet de ondersluitpen (c.q. de verlengde drukpen) van het venster 12 mm naar achteren verkropt worden (zie Nokkenalbum, blad 52). Dit verkropt zijn wordt op het blokschema met een bijschrift vermeld.

Nokken 55

Combinaties van de hiervoor beschreven nokken 64 met een nok 54 worden gevormd door de nokken 55 (Nokkenalbum, bladen 20 t/m 22).

Daar de nok 55 niet op het eerste gat geplaatst kan worden, heeft men, ten-einde ook in naast elkaar liggende velden de nokken toe te kunnen passen, deze verkropt en niet-verkropt uitgevoerd (zie blad 21).

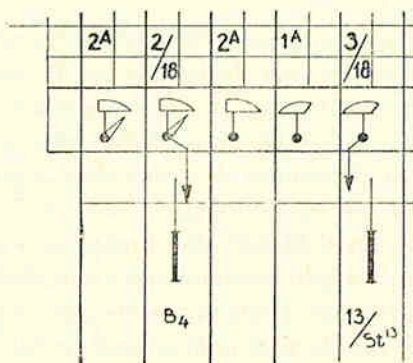


Fig. 1

De nokken 55^A t/m 55^C behoeven, na hetgeen over de nokken 64^A t/m 64^C gezegd is, geen nadere toelichting.

Nok 55^D, die het bedienen van het venster zowel bij naar rechts als bij naar links omgelegd krukje mogelijk maakt, vindt weinig toepassing.

Nok 55^E laat bij geblokt venster het naar rechts omleggen van het krukje vrij, maar eist voor het naar links omleggen het ontblokt zijn van het venster.

Fig. 2 van deze aflevering toont de aangifte van de nokken 64 en 55 op een linialenschema.

Aangifte op linialenschema

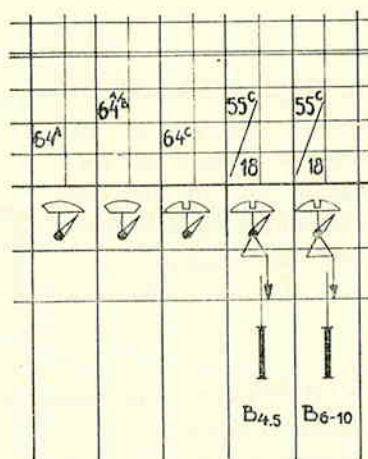


Fig. 2

De rechter nok 55^C moet hier dus verkropt worden uitgevoerd, teneinde bij het omleggen van het krukje de nok in het naastgelegen veld te kunnen passeren.

Indien een venster de stand van twee of meer krukjes moet beheersen, kan dit bereikt worden, door een as met een „hamertje” d.m.v. een gemeenschappelijke liniaal te doen bewegen. De aanwezigheid van het hamertje maakt dus, dat genoemde as voor nagenoeg geen ander doeleinde meer gebruikt kan worden. Dit nadeel wordt ondervangen door inplaats van een „hamertje” gebruik te maken van een plaatje, dat op de gemeenschappelijke liniaal is aangebracht en op dezelfde wijze op de ondersluitpen van het venster werkt als het „hamertje”.

De bladen 31 t/m 33 van het Nokkenalbum tonen deze plaatjes, alsmede de aangifte er van op het linialenschema.

Voor de beweging van de plaatjes gebruikt men in de regel naar behoefte de linialen D t/m 4. Meer naar achter gelegen linialen pleegt men zelden voor dit doel te benutten. Liniaal C moet in het algemeen zo weinig mogelijk gebruikt worden, dus ook niet voor het aanbrengen van plaatjes.

Blad 31 toont een plaatje, dat in werking overeenkomt met een nok 1^A. Eerst na omlegging van een bijbehorend krukje, dus nadat het plaatje 20 mm naar links verschoven is, kan het venster gedrukt worden. Bij geblokte stand belet de ondersluitpen het terugleggen van het plaatje, dus van het omgelegde krukje.

Plaatje B wordt gebruikt, indien zich links van de as in het betrokken veld een kam bevindt. Teneinde het uitnemen van de kam ten behoeve van het normale plaatje te voorkomen, verlegt men de bevestiging daarvan iets naar rechts en verkrijgt men op deze wijze plaatje B. Om het bovengeplaatste venster, na het

Verband tussen vensters en linialenkast d.m.v. „plaatjes”

Plaatjes A en B

verschuiven van het plaatje, te kunnen bedienen is in het op blad 31 van het Nokkenalbum aangegeven plaatje B een gat aangebracht, waardoor in de hiervoor genoemde stand de ondersluitpen kan passeren. Men voert deze plaatjes B ook wel uit, als aangegeven in fig. 3 van deze aflevering.

Plaatjes C en D De plaatjes, afgebeeld op blad 32 van het Nokkenalbum komen, wat de werking betreft, overeen met nok 2^A.

De aanwezigheid van een kam noodzaakt, om de hiervoor reeds genoemde reden, het gebruik van een plaatje D.

Plaatjes E en F De plaatjes E en F, afgebeeld op blad 33 van het Nokkenalbum, komen, wat hun werking betreft, overeen met de nok 2/2^A en worden dus toegepast indien in het betrokken veld, ten behoeve van een daarin aanwezige blokknop- en/of handelsper, een z.g. „vierkante pen” aanwezig is.

E.e.a. zal in een volgende aflevering uitvoerig worden behandeld.

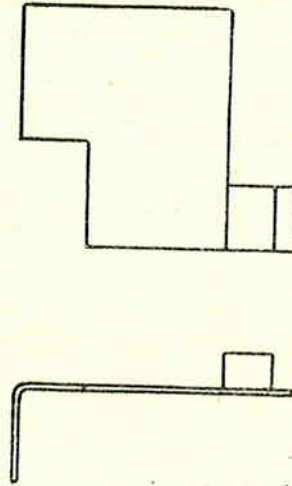


Fig. 3

Aangifte plaatjes op een linialenschema De bladen 31 t/m 33 van het Nokkenalbum tonen tevens de aangifte van de ondersch. plaatjes op een linialenschema.

De hoogte en de plaats waarop in elk figuurtje het gearceerde gedeelte t.o.v. het pijltje getekend is, geeft de plaats aan van het plaatje t.o.v. het onderste gedeelte van de ondersluitpen.

Bij een normaal geblokt venster tekent men bij een plaatje C of D het pijltje dus vóór het gearceerde gedeelte, bij een normaal venster, er naast-boven.

Merk op, dat de plaatjes E en F anders aangegeven worden dan de plaatjes A t/m D en dat in het linialenschema geen onderscheid gemaakt wordt tussen de plaatjes A en B, onderscheidenlijk de plaatjes C en D, en E en F.

Aanduiding der plaatjes bij bestelling Bij eventuele bestelling duidt men de plaatjes aan, als in de tabelletjes op de meergenoemde bladen 31 t/m 33 is aangegeven.

N.B. Deze aanduidingen dienen dus niet ter vermelding in het linialenschema.